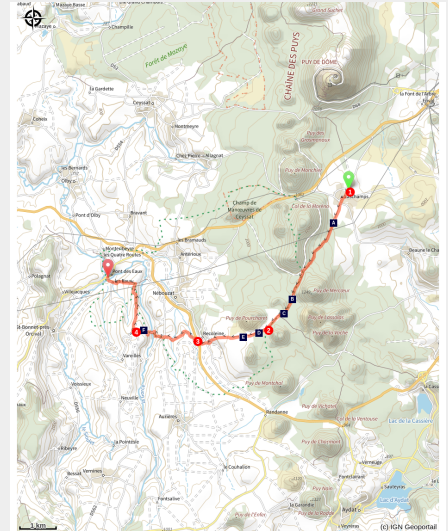


De Laschamps à Pont des Eaux (étape 1 de la Boucle des Dômes)

Monts Dômes - Saint-Genès-Champanelle



(Elisa Réveillaud)



Une étape le long des puy aux sommets forestiers : puy de Laschamp, puy de Mercœur, puy de Pourcharet et puy de Montjuger.

Un début de parcours dans la forêt verdoyante et découverte des puy, vous découvrirez ensuite Recoleine et sa petite chapelle avant de rejoindre le hameau de Pont des Eaux.

Infos pratiques

Pratique : Pédestre

Durée : 4 h 30

Longueur : 12.0 km

Dénivelé positif : 221 m

Difficulté : Facile

Type : Traversée

Thèmes : Flore, Géologie, Volcans

Itinéraire

Départ : Laschamps

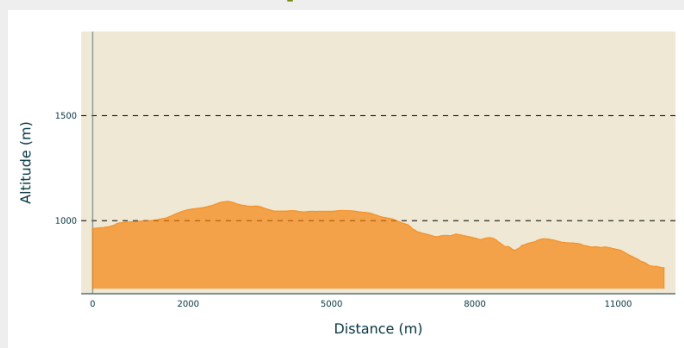
Arrivée : Pont des Eaux

Communes : 1. Saint-Genès-Champanelle

2. Aydat

3. Saint-Bonnet-près-Orcival

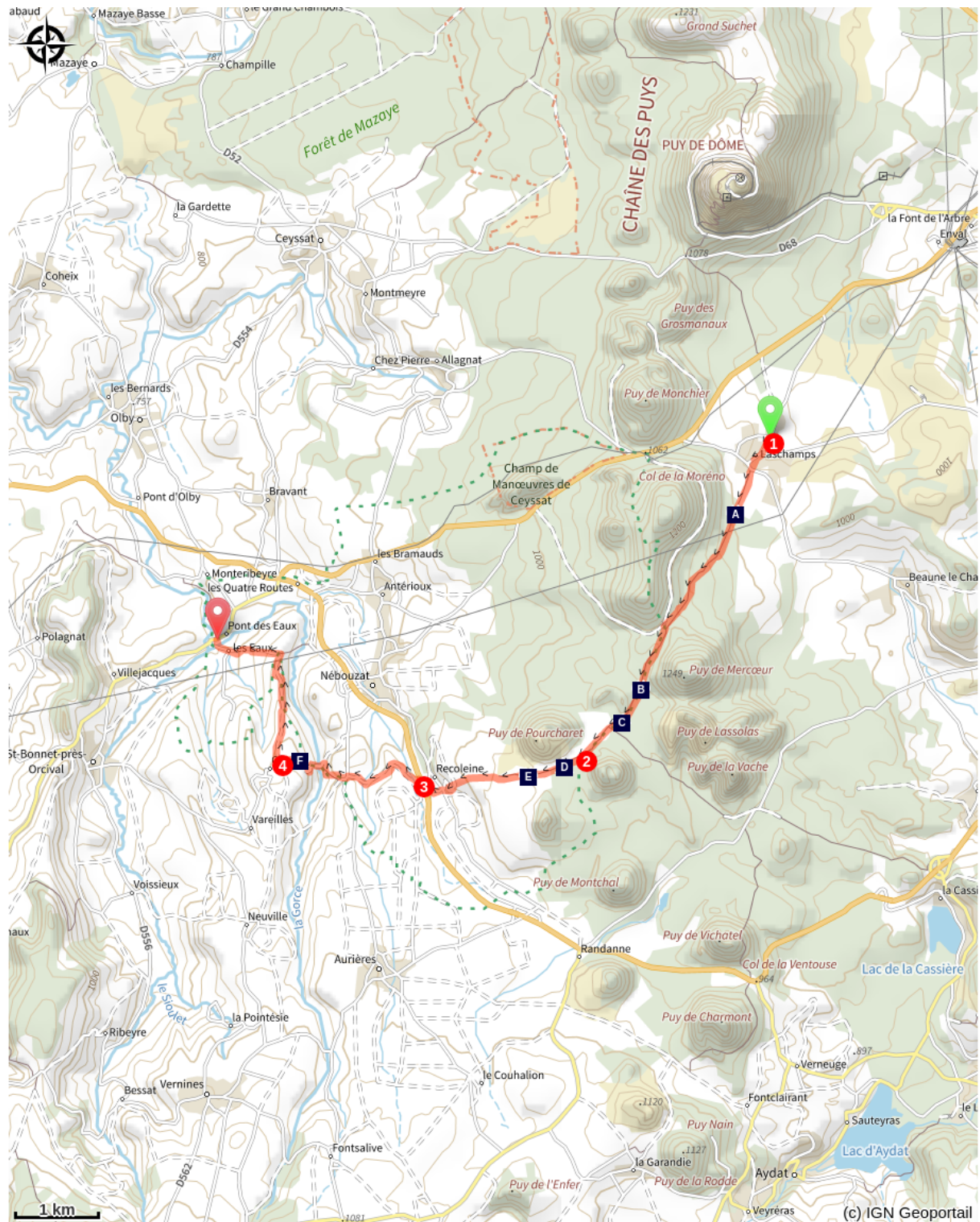
Profil altimétrique



Altitude min 776 m Altitude max 1092 m

1. Au niveau du cimetière, suivre la rue principale pour monter vers l'église et le gîte, puis au niveau du sens interdit, prendre la rue à gauche. Traverser la route et continuer en face (GR4/441 balisage rouge et blanc). Ignorer les chemins de part et d'autre, poursuivre jusqu'au panneau « 1 097m » et descendre à droite. Continuer sur le GR, passer le croisement et poursuivre en face jusqu'à atteindre la fourche au pied du Puy de Montjager.
2. Rester à droite (*point de vue sur le Sancy*). Ignorer les chemins à droite et à gauche, continuer sur le chemin qui devient une route goudronnée. Au carrefour en T, tourner à gauche (*à droite A/R jusqu'à la chapelle de Recoleine*). Poursuivre la descente jusqu'à la départementale et passer sous la route.
3. Continuer tout droit, ignorer les chemins de part et d'autre et rejoindre la route. Emprunter en face la sente herbeuse en direction d'Olmont, jusqu'au chemin transversal. Prendre à gauche direction Olmont, traverser le ruisseau, puis prendre la petite route qui monte jusqu'à Olmont.
4. Tourner à droite, laisser le chemin à droite, continuer sur le plateau (*point de vue sur la Chaîne des Puys*). Au niveau de la croix, bifurquer à gauche pour descendre tout droit jusqu'au lieu-dit Les Eaux. Emprunter la route en face et rejoindre la départementale à Pont-des-Eaux.

Sur votre chemin...



Le Pic noir (A)

Le troupeau mobile (C)

Le Circaète Jean-le-blanc (E)

L'Apollon (B)

Le Puy de Pourcharet (D)

La formation de la chaîne des Puy
(F)

Toutes les infos pratiques

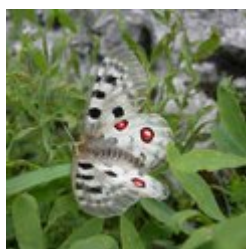
Sur votre chemin...



Le Pic noir (A)

C'est le plus grand pic d'Europe, on l'identifie facilement à sa couleur noire et sa calotte rouge vif. Son chant est mélodieux et il tambourine avec une cadence élevée de 20 coups par seconde. Il affectionne les grands espaces boisés, idéales pour son alimentation et son mode de nidification. Cette espèce est protégée en France.

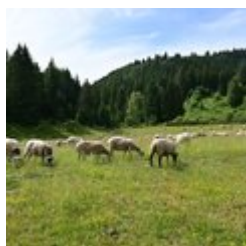
Crédit photo : PE Dequest



L'Apollon (B)

Ce grand papillon d'une envergure de 35 à 40 mm au corps velu vit en montagne où on l'observe jusqu'à 2 700 mètres d'altitude dans les Alpes. Il est reconnaissable à ses ailes blanches décorées de grandes taches noires circulaires sur l'aile avant et à ses cercles rouges bordés de noir sur l'aile arrière. Il recherche les pentes sèches et rocailleuses des montagnes, les lisières ensoleillées des bois clairs, les pelouses maigres et les éboulis. Sa chenille ne peut se développer que sur des espèces de plantes bien spécifiques (on parle de "plante hôte") : des orpins (Sedum). Il a été régulièrement observé dans la partie Sud de la chaîne des Puys où sa petite population semble se porter assez bien, contrairement au massif des Monts Dore où sa régression est dramatique.

Crédit photo : P. Gourdain



Le troupeau mobile (C)

Activité essentielle pour le territoire, le pastoralisme sert l'économie locale et permet de maintenir des savoir-faire ancestraux. Conduit par un berger et ses chiens, le troupeau de brebis rava (espèce locale) assure une ouverture des paysages et le maintien de la biodiversité liée à ces espaces. Cette initiative lancée en 2016 par le syndicat mixte du Parc des Volcans permet d'expérimenter une pratique de pâturage basée sur l'activité « temporaire » d'un troupeau qui se déplace en fonction des besoins d'ouverture du paysage.

Crédit photo : Elisa Réveillaud



Le Puy de Pourcharet (D)

Ce volcan de type strombolien, d'une hauteur de 1 164 m, possède un cratère d'une profondeur de 50 m. Il est monogénique : le volcan n'a connu qu'une seule et unique éruption avant de s'endormir.

Crédit photo : Elisa Réveillaud



Le Circaète Jean-le-blanc (E)

Rapace migrateur plus gros qu'une buse, cet oiseau se nourrit exclusivement de reptiles. Mesurant jusqu'à 2 m d'envergure, on peut le reconnaître à son corps et ses ailes pâles dessous et sa tête brun foncé. Ses terrains de chasse sont les zones ouvertes favorables aux lézards et serpents: terrains rocaillieux, landes faiblement boisées, friches, prairies à pâturage extensif et prairie de fauche, des milieux que vous pouvez voir tout autour de vous.

Crédit photo : Romain Riols - LPO AuRA



La formation de la chaîne des Puys (F)

Elle s'explique par la mise en place d'une poche de magma sous la région des Dômes et l'existence de failles du plateau granitique. Le long de ces failles, le magma a pu se frayer un passage et donner naissance à ce bel alignement de volcans (*Auvergne Pays des volcans - Gérard Joberton*).

Crédit photo : Elisa Réveillaud