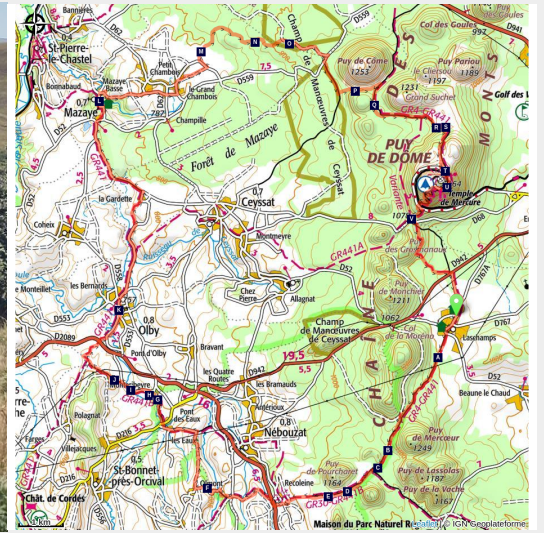


Boucle des Dômes

Monts Dômes - Saint-Genès-Champanelle



Vue sur le Puy de Dôme (P. Godelle)



Partez à la découverte des volcans emblématiques et caractéristiques de la Chaîne des Puys, le long de ce parcours balisé de 49 km. L'ascension finale du Puy de Dôme, symbole du département, vous offrira un panorama à 360° sur d'autres Régions naturelles du Parc et sur l'alignement des 80 volcans que forme la Chaîne des Puys.

Suivez les sentiers de pouzzolane rougeâtre, au pied de ces volcans aux sommets de formes différentes, au cœur des Monts Dômes. Points de vue variés, passages en forêt, traversée de villages auvergnats vous attendent le long de cette randonnée en itinérance.

Infos pratiques

Pratique : Pédestre

Durée : 15 h 30

Longueur : 42.2 km

Dénivelé positif : 1168 m

Difficulté : Facile

Type : Boucle

Thèmes : Géologie, Point de vue, Volcans

Itinéraire

Départ : Laschamps

Arrivée : Laschamps

Communes : 1. Saint-Genès-Champanelle

2. Aydat

3. Saint-Bonnet-près-Orcival

4. Olby

5. Mazayes

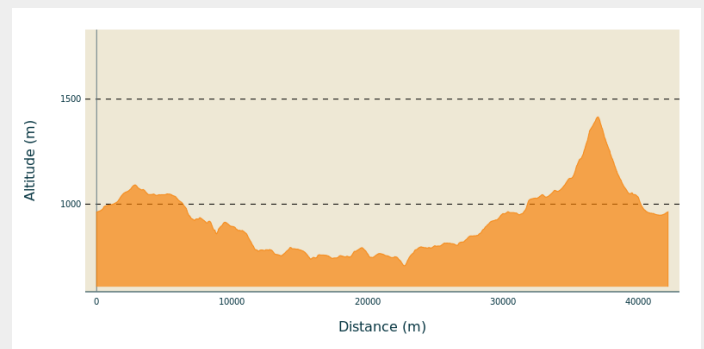
6. Saint-Ours

7. Ceysat

8. Orcines

9. Saint-Pierre-Roche

Profil altimétrique



Altitude min 707 m Altitude max 1415 m

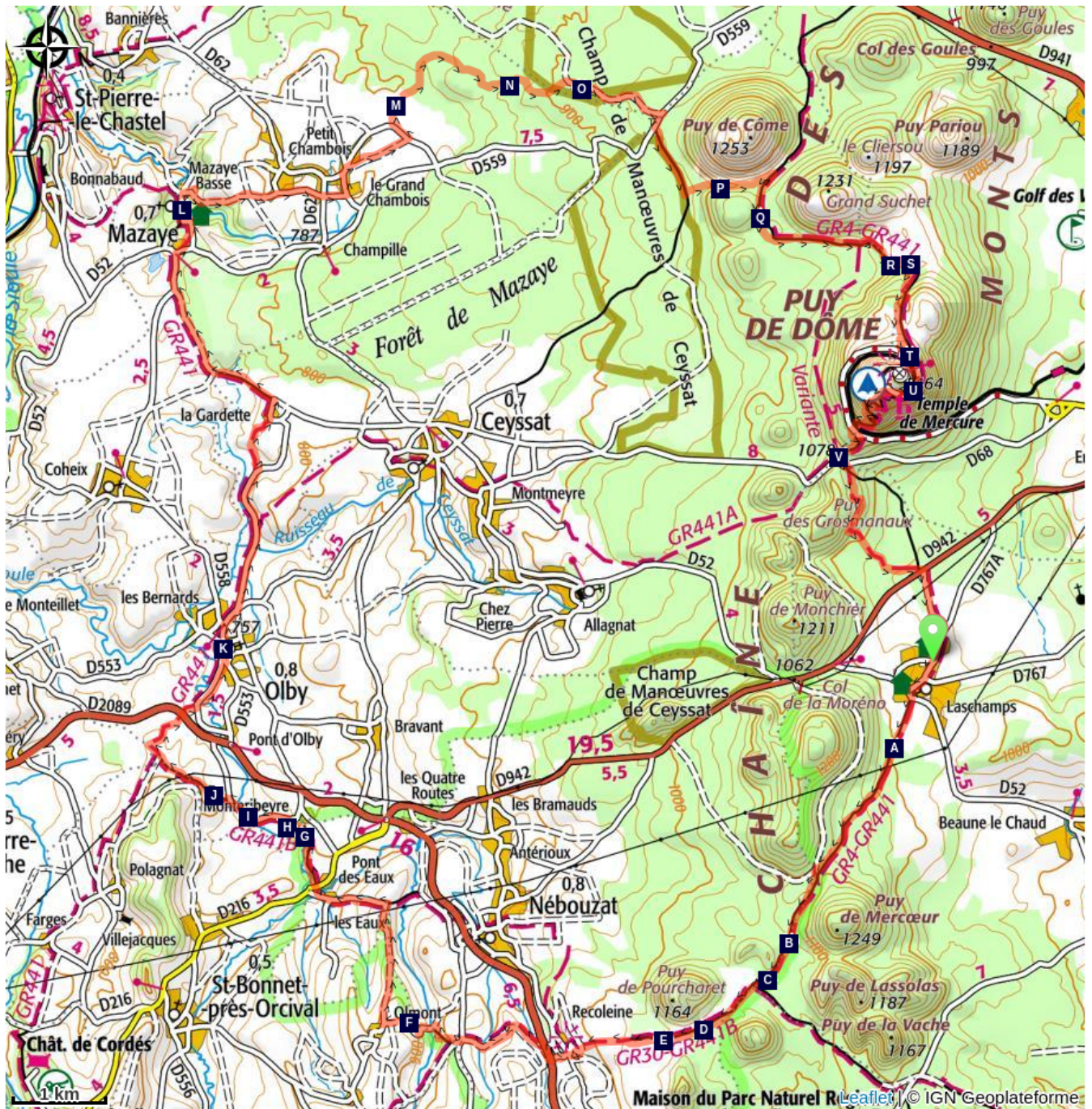
Point de départ à proximité du parking pour camping-cars.

[Autre point de départ possible : Gare du Panoramique des Dômes à Orcines, au pied du Puy de Dôme pour une arrivée en navette depuis Clermont-Ferrand (cela rajoute 2 km donc 4 km aller-retour)]

Étapes :

1. De Laschamps à Pont des Eaux (étape 1 de la Boucle des Dômes)
12.0 km / 221 m D+ / 4 h 30
2. De Pont des Eaux à Mazayes (étape 2 de la Boucle des Dômes)
10.6 km / 160 m D+ / 3 h 30
3. De Mazayes à Laschamps (étape 3 de la Boucle des Dômes)
19.6 km / 785 m D+ / 7 h 30

Sur votre chemin...



Le Pic noir (A)

Le troupeau mobile (C)

Le Circaète Jean-le-blanc (E)

Le Cincle plongeur (G)

La Loutre d'Europe (I)

L'église Saint-Pierre d'Olby (K)

Le Bruant jaune (M)

L'Apollon (B)

Le Puy de Pourcharet (D)

La formation de la chaîne des Puy (F)

Un pont en pierre et la Sioule (H)

L'alignement de la Chaîne des Puy (J)

L'église Saint Germain (L)

La cheire de Côme (N)

Toutes les infos pratiques

Comment venir ?

Accès routier

- De Clermont-Ferrand : suivre direction Tulle par la D 941 jusqu'à Orcines, puis la D 942 direction le Puy de Dôme.

Parking conseillé

Parking devant le cimetière de Laschamps

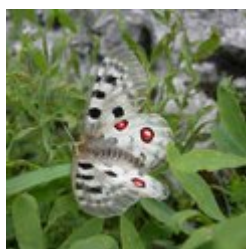
Sur votre chemin...



Le Pic noir (A)

C'est le plus grand pic d'Europe, on l'identifie facilement à sa couleur noire et sa calotte rouge vif. Son chant est mélodieux et il tambourine avec une cadence élevée de 20 coups par seconde. Il affectionne les grands espaces boisés, idéales pour son alimentation et son mode de nidification. Cette espèce est protégée en France.

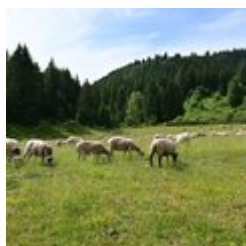
Crédit photo : PE Dequest



L'Apollon (B)

Ce grand papillon d'une envergure de 35 à 40 mm au corps velu vit en montagne où on l'observe jusqu'à 2 700 mètres d'altitude dans les Alpes. Il est reconnaissable à ses ailes blanches décorées de grandes taches noires circulaires sur l'aile avant et à ses cercles rouges bordés de noir sur l'aile arrière. Il recherche les pentes sèches et rocailleuses des montagnes, les lisières ensoleillées des bois clairs, les pelouses maigres et les éboulis. Sa chenille ne peut se développer que sur des espèces de plantes bien spécifiques (on parle de "plante hôte") : des orpins (Sedum). Il a été régulièrement observé dans la partie Sud de la chaîne des Puys où sa petite population semble se porter assez bien, contrairement au massif des Monts Dore où sa régression est dramatique.

Crédit photo : P. Gourdain



Le troupeau mobile (C)

Activité essentielle pour le territoire, le pastoralisme sert l'économie locale et permet de maintenir des savoir-faire ancestraux. Conduit par un berger et ses chiens, le troupeau de brebis rava (espèce locale) assure une ouverture des paysages et le maintien de la biodiversité liée à ces espaces. Cette initiative lancée en 2016 par le syndicat mixte du Parc des Volcans permet d'expérimenter une pratique de pâturage basée sur l'activité « temporaire » d'un troupeau qui se déplace en fonction des besoins d'ouverture du paysage.

Crédit photo : Elisa Réveillaud



Le Puy de Pourcharet (D)

Ce volcan de type strombolien, d'une hauteur de 1 164 m, possède un cratère d'une profondeur de 50 m. Il est monogénique : le volcan n'a connu qu'une seule et unique éruption avant de s'endormir.

Crédit photo : Elisa Réveillaud



Le Circaète Jean-le-blanc (E)

Rapace migrateur plus gros qu'une buse, cet oiseau se nourrit exclusivement de reptiles. Mesurant jusqu'à 2 m d'envergure, on peut le reconnaître à son corps et ses ailes pâles dessous et sa tête brun foncé. Ses terrains de chasse sont les zones ouvertes favorables aux lézards et serpents: terrains rocaillieux, landes faiblement boisées, friches, prairies à pâturage extensif et prairie de fauche, des milieux que vous pouvez voir tout autour de vous.

Crédit photo : Romain Riols - LPO AuRA



La formation de la chaîne des Puys (F)

Elle s'explique par la mise en place d'une poche de magma sous la région des Dômes et l'existence de failles du plateau granitique. Le long de ces failles, le magma a pu se frayer un passage et donner naissance à ce bel alignement de volcans (*Auvergne Pays des volcans - Gérard Joberton*).

Crédit photo : Elisa Réveillaud



Le Cincle plongeur (G)

Cet oiseau de la taille d'un merle se distingue facilement par sa poitrine d'un blanc éclatant et sa tête couleur chocolat. Il parcourt inlassablement les torrents à la recherche de larves d'insectes. Ce pêcheur hors pair a une technique imparable : il est capable de marcher sous l'eau, dans le fond de la rivière, et même à reculons ! Il fréquente les cours d'eau froids et rapides, bien oxygénés avec des remous et des cascades, mais aussi les lacs d'altitude.



Un pont en pierre et la Sioule (H)

La Sioule est une rivière qui prend sa source à proximité du lac de Servières, située dans le massif des Monts Dore. Avec une longueur de 150 km (du Puy-de-Dôme à l'Allier), la majorité de son parcours se situe dans les Combrailles. Elle dessine d'amples méandres et creuse de profondes vallées. Elle forme plus à l'aval le méandre de Queuille, lieu incontournable surnommé « le Paradis » ou « l'Amazonie d'Auvergne ». Elle offre des habitats à des espèces variées : saumon atlantique, écrevisse à pieds blancs, loutre, castor d'Europe...

Crédit photo : Elisa Réveillaud



La Loutre d'Europe (I)

Avec sa tête aplatie, son corps allongé et son pelage brun, la Loutre a une fourrure très dense, lui assurant une totale imperméabilité. Ses yeux et narines sont au même plan, ce qui lui permet d'entendre, voir et sentir ce qui l'entoure sans avoir à trop sortir la tête de l'eau, comme les crocodiles. Elle se repose la journée et à la nuit tombée part à la recherche de nourriture. Solitaire, elle ne vit en couple que lors de la période de reproduction.

Crédit photo : S.Wroza



L'alignement de la Chaîne des Puys (J)

Les 80 édifices volcaniques de la Chaîne des Puys forment une traînée nord-sud de 32 kms de long sur 4 km de large. Les éruptions associées ont eu lieu entre -150 000 et 8600 ans. Dans leur grande majorité, ces édifices sont monogéniques, c'est-à-dire issus d'une seule éruption généralement limitée dans le temps (quelques jours à quelques mois).



L'église Saint-Pierre d'Olby (K)

Eglise "récente"(elle fut inaugurée en 1898) , ce bâtiment est de style néo-roman. Elle est construite en basalte (roche volcanique) et couverte d'ardoises. Tous les vitraux avaient été financés par les habitants de l'époque. A proximité immédiate, vous pouvez admirer l'impressionnant et magnifique tilleul Sully labellisé « arbres remarquables de France ».

Crédit photo : Elisa Réveillaud



L'église Saint Germain (L)

Située au cœur de Mazayes-Basse, cette église paroissiale a évolué au fil des siècles : le chœur date du 12^e siècle, les chapelles latérales du 15^e siècle et le clocher du 18^e siècle.

Crédit photo : Elisa Réveillaud



Le Bruant jaune (M)

De la taille d'un gros moineau et vivement coloré, on repère facilement le mâle de cette espèce à la couleur jaune qui va de son crâne à sa gorge, la femelle est plus terne. Il tient son nom « bruant » du mot « bruire », faire du bruit : il se fait remarquer par son chant répétitif et caractéristique, il chante 5 à 8 fois la même note, puis deux notes plus longues et graves.

Crédit photo : Romain Riols - LPO AuRA



La cheire de Côme (N)

Cette zone remarquable est née suite à l'éruption volcanique de la coulée de lave du puy de Côme (il y a 150 000 ans), c'est l'une des plus importantes coulées de lave de la Chaîne des Puys : elle s'étend sur 18 km. Vous déambulerez au cœur d'un chaos de roches volcaniques. L'été un phénomène étrange apparaît : les chaleurs estivales provoquent des courants d'air traversant les galeries sous la roche, l'humidité de l'air se congèle au fond des cavités et forme des « trous à glace ».

Crédit photo : Elisa Réveillaud